

## *Konjunkturstatistik, löner för statlig sektor, juli 2013*

Salaries in The Governmental Sector, July 2013

---

### I korta drag

Löneökningen för statlig sektor var 2,4 procent. Den preliminära genomsnittliga månadslönen för månadsavlönade inom statlig sektor var 33 080 under juli 2013. Detta är en ökning med 2,4 procent sedan juli 2012.

Inom civilförvaltningen ökade lönerna med 2,8 procent och för försvaret minskade lönerna med 0,5 procent.

För kvinnor inom statlig sektor ökade lönerna med 3,1 procent medan männens löner ökade med 1,8 procent.

Förändringstalen är baserade på skillnader mellan de definitiva lönerna 2012 och de preliminära lönerna 2013.

#### Antal sysselsatta ökade med 1,3 procent

Antalet sysselsatta inom den statliga sektorn var 238 260 under juli 2013. Detta är jämfört med juli 2012 en ökning med 3 110 personer eller 1,3 procent. De sysselsatta var fördelade på 122 410 kvinnor och 115 850 män.

Inom civilförvaltningen var antalet sysselsatta 212 680 under juli 2013. Detta är jämfört med juli 2012 en ökning med 2 270 personer.

Inom försvaret ökade antalet anställda med 830 personer till 24 110 under samma period.

### Problem med rapportering

Stora delar av statlig sektor tillämpar ett nytt villkorsavtal från juni 2013. På grund av ändrade förutsättningar för statistikuttagen från lönesystemen har vissa problem uppstått i rapporteringen av materialet till SCB. Tre mindre myndigheter har inte kunnat redovisa partiella tjänstledigheter. Cirka 100 personer redovisas därför under juli månad felaktigt som heltidsanställda.



**Statistiska centralbyrån**  
Statistics Sweden

Bo Enegren, tfn 08-545 292 40  
bo.enegren@mi.se  
www.mi.se

Ann-Katrin Larsson, SCB, tfn 019-17 68 80  
ann-katrin.larsson@scb.se  
www.scb.se

Statistiken har producerats av SCB på uppdrag av Medlingsinstitutet (MI), som ansvarar för officiell statistik inom området.

ISSN 1654-2711 Serie AM – Arbetsmarknad. Utgivet den 30 september 2013.  
URN:NBN:SE:SCB-2013-AM17SM1309\_pdf  
Tidigare publicering: Se avsnittet Fakta om statistiken.  
Utgivare av Statistiska meddelanden är Stefan Lundgren, SCB.

## Innehåll

<b>Statistiken med kommentarer</b>	<b>3</b>
<b>Löner</b>	<b>3</b>
Genomsnittlig månadslön för månadsavlönade och procentuell förändring fördelad efter heltid/deltid	3
Genomsnittlig månadslön för månadsavlönade och procentuell förändring fördelad efter myndighetsgrupper	3
<b>Sysselsättning</b>	<b>4</b>
Antal sysselsatta och procentuell förändring	4
<b>Tabeller</b>	<b>5</b>
1. Statlig sektor – genomsnittlig månadslön för månadsavlönade, fördelad efter myndighet, juli 2013	5
2. Statlig sektor – definitiv genomsnittlig månadslön för månadsavlönade, inklusive retroaktiv lön, fördelad efter myndighet, juli 2012	6
3. Statlig sektor – genomsnittlig månadslön för månadsavlönade fördelad efter näringsgren, juli 2013	7
4. Statlig sektor – genomsnittlig månadslön för månadsavlönade, utveckling fr.o.m. juli 2011 t.o.m. juli 2013	8
5. Statlig sektor – antal sysselsatta fördelade efter myndighet, juli 2013	9
6. Statlig sektor – antal sysselsatta fördelade efter län, juli 2013	10
7. Statlig sektor – antal sysselsatta fördelade efter näringsgren, juli 2013	11
<b>Fakta om statistiken</b>	<b>12</b>
<b>Inledning</b>	<b>12</b>
<b>Detta omfattar statistiken</b>	<b>12</b>
Objekt och population	12
Statistiska mått	12
Variabler	13
Redovisningsgrupper	13
<b>Så görs statistiken</b>	<b>13</b>
<b>Statistikens tillförlitlighet</b>	<b>13</b>
Bortfall	13
Täckning	14
<b>Bra att veta</b>	<b>14</b>
Spridningsformer	14
Jämförbarhet över tiden	14
Primärmaterial	14
Annan statistik	14
<b>In English</b>	<b>15</b>
<b>Summary</b>	<b>15</b>
<b>List of tables</b>	<b>15</b>
<b>List of terms</b>	<b>16</b>

## Statistiken med kommentarer

### Löner

Löneutvecklingen mellan juli 2012 och juli 2013 var för månadsavlönade 2,4 procent. Kvinnornas löner ökade med 3,1 procent medan männens löner ökade med 1,8 procent. Den genomsnittliga månadslönen för deltidstjänstgörande i tabellen nedan är uppräknad till heltidslön.

#### Genomsnittlig månadslön för månadsavlönade och procentuell förändring fördelad efter heltid/deltid

	Genomsnittlig månadslön		
	Juli 2012	Juli 2013	Procent
<b>Heltidstjänstgörande</b>			
Kvinnor	31 110	32 060	+ 3,0
Män	33 830	34 400	+ 1,7
Totalt	32 480	33 230	+ 2,3
<b>Deltidstjänstgörande</b>			
Kvinnor	29 080	29 820	+ 2,6
Män	33 310	34 500	+ 3,6
Totalt	30 300	31 170	+ 2,9
<b>Hel- och deltidstjänstgörande</b>			
Kvinnor	30 870	31 820	+ 3,1
Män	33 810	34 400	+ 1,8
Totalt	32 300	33 080	+ 2,4

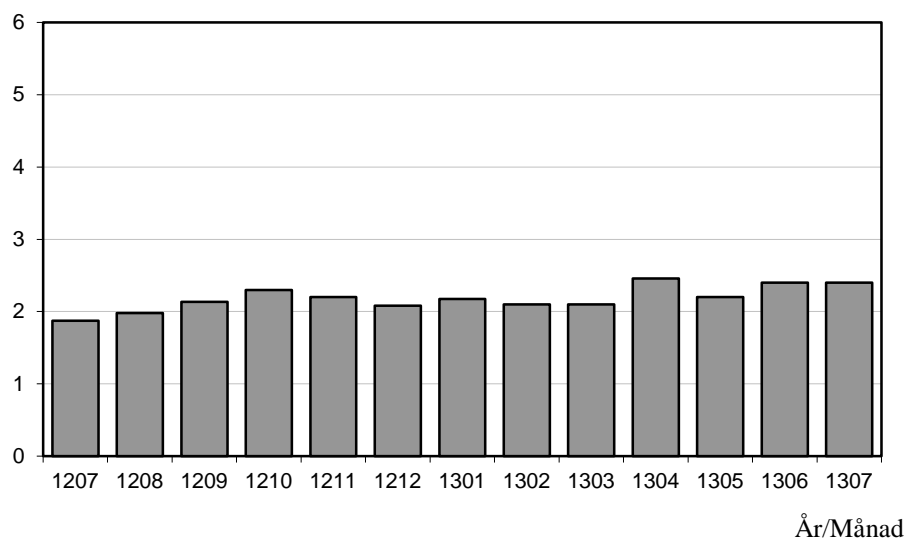
För civilförvaltningen ökade lönerna med 2,8 procent och för försvaret minskade lönerna med 0,5 procent mellan juli 2012 och juli 2013. För den statliga sektorn totalt sett var ökningen 2,4 procent.

#### Genomsnittlig månadslön för månadsavlönade och procentuell förändring fördelad efter myndighetsgrupper

	Genomsnittlig månadslön		
	Juli 2012	Juli 2013	Procent
<b>Civilförvaltningen</b>			
Kvinnor	30 840	31 790	+ 3,1
Män	34 250	35 090	+ 2,4
Totalt	32 370	33 260	+ 2,8
<b>Försvaret</b>			
Kvinnor	30 780	31 540	+ 2,5
Män	31 700	31 310	- 1,2
Totalt	31 520	31 350	- 0,5
<b>Totalt</b>			
Kvinnor	30 870	31 820	+ 3,1
Män	33 810	34 400	+ 1,8
Totalt	32 300	33 080	+ 2,4

## Löneutveckling för månadsavlönade inom statlig sektor

Procent



Diagrammet ovan, som visar löneutvecklingen inom den statliga sektorn, baseras på preliminära löneuppgifter plus retroaktiv lön jämfört mot definitiva löneuppgifter 12 månader tidigare.

## Sysselsättning

Antalet sysselsatta i den statliga sektorn ökade med 3 110 personer mellan juli 2012 och juli 2013. Civilförvaltningen ökade med 2 270 personer medan försvaret ökade med 830 personer för samma period.

## Antal sysselsatta och procentuell förändring

	Antal sysselsatta		Procent
	Juli 2012	Juli 2013	
<b>Civilförvaltningen</b>	210 410	212 680	+ 1,1
Omräknat till heltidspersoner	187 560	190 360	+ 1,5
<b>Försvaret</b>	23 280	24 110	+ 3,6
Omräknat till heltidspersoner	22 760	23 570	+ 3,6
<b>Totalt</b>	235 160	238 260	+ 1,3
Omräknat till heltidspersoner	211 630	215 260	+ 1,7

# Tabeller

## 1. Statlig sektor – genomsnittlig månadslön för månadsavlönade, fördelad efter myndighet, juli 2013

### 1. Governmental sector – average monthly salary for monthly paid, by authority, July 2013

Myndighet	Genomsnittlig månadslön, kronor							Förändring från föregående år	
	Heltidstjänstgörande			Deltids-tjänstgörande	Hel- och deltidstjänstgörande			Kronor	Procent
	Kvinnor	Män	Totalt	Totalt	Kvinnor	Män	Totalt		
TOTALT	32 057	34 400	33 234	31 171	31 821	34 404	33 077	775	2,4
HELSTATLIG VERKSAMHET	32 052	34 401	33 233	31 183	31 818	34 406	33 077	774	2,4
CIVILFÖRVALTNINGEN	32 039	35 120	33 460	31 090	31 792	35 087	33 262	895	2,8
Polisväsendet	29 072	32 799	31 328	29 716	28 979	32 781	31 236	849	2,8
Domstolsväsendet	33 102	41 539	35 619	28 997	32 735	41 350	35 204	874	2,5
Kriminalvården	26 753	26 990	26 886	27 153	26 768	26 999	26 895	822	3,2
Migrationsverket	29 627	31 543	30 340	29 035	29 560	31 547	30 281	38	0,1 <sup>1</sup>
Försäkringskassan	28 243	31 547	29 086	26 388	28 002	31 516	28 839	751	2,7
Länsstyrelserna	31 614	33 173	32 243	30 108	31 391	33 004	32 014	903	2,9
Skatteverket	30 616	34 439	32 015	30 028	30 425	34 457	31 824	874	2,8
Kronofogdemyndigheten	28 614	31 158	29 483	28 833	28 559	31 237	29 447	579	2,0
Tullverket	32 974	33 845	33 441	31 032	32 725	33 728	33 253	1 057	3,3
Universitet och högskolor	33 456	37 334	35 358	32 896	33 122	37 255	35 081	786	2,3
Lantbruksuniversitetet	31 940	35 157	33 508	31 995	31 763	35 176	33 365	1 126	3,5
Skogsstyrelsen	30 404	31 695	31 248	28 803	30 282	31 590	31 131	898	3,0
Trafikverket	37 067	39 575	38 705	36 773	36 934	39 567	38 627	1 683	4,6
Arbetsförmedlingen	30 170	31 658	30 694	29 563	30 080	31 638	30 609	805	2,7
Övriga myndigheter	35 818	38 603	36 974	31 570	35 261	38 324	36 492	1 102	3,1
FÖRSVARET	31 479	31 262	31 303	34 045	31 540	31 305	31 351	-165	-0,5
ÖVR STATLIGT LÖNE-REGLERAD VERKSAMHET	35 143	33 193	34 343	27 636	33 581	32 687	33 234	1 435	4,5

Förändringssiffrorna är baserade på skillnader mellan de definitiva lönerna 2012 och de preliminära lönerna 2013.

1) Förändringssiffran är påverkad av strukturella förändringar.

*The percentage changes are based on differences between the definitive salaries in 2012 and the preliminary salaries in 2013.*

*1) The percentage change is affected by structural changes.*

## 2. Statlig sektor – definitiv genomsnittlig månadslön för månadsavlönade, inklusive retroaktiv lön, fördelad efter myndighet, juli 2012

2. Governmental sector – definitive average monthly salary for monthly paid, including retroactive salary, by authority, July 2012

Myndighet	Genomsnittlig månadslön, kronor							Förändring från föregående år	
	Heltidstjänstgörande			Deltids-tjänst-görande Totalt	Hel- och deltidstjänstgörande			Kronor	Procent
	Kvinnor	Män	Totalt		Kvinnor	Män	Totalt		
TOTALT	31 110	33 832	32 484	30 300	30 874	33 807	32 302	594	1,9
HELSTATLIG VERKSAMHET	31 106	33 834	32 484	30 314	30 873	33 809	32 303	594	1,9
CIVILFÖRVALTNINGEN	31 081	34 285	32 570	30 329	30 840	34 251	32 367	649	2,0
Polisväsendet	28 273	31 882	30 483	28 853	28 156	31 883	30 387	908	3,1
Domstolsväsendet	32 033	41 087	34 765	28 698	31 707	40 852	34 330	816	2,4
Kriminalvården	25 865	26 242	26 073	26 070	25 860	26 253	26 073	398	1,6
Migrationsverket	29 657	31 597	30 397	27 491	29 512	31 480	30 243	725	2,5
Försäkringskassan	27 473	30 858	28 323	25 846	27 257	30 802	28 088	523	1,9
Länsstyrelserna	30 581	32 390	31 322	29 638	30 389	32 218	31 111	660	2,2
Skatteverket	29 662	33 696	31 157	29 468	29 435	33 784	30 950	665	2,2
Kronofogdemyndigheten	27 964	30 867	28 954	27 754	27 873	30 888	28 868	530	1,9
Tullverket	32 017	32 679	32 383	30 436	31 745	32 589	32 196	1 038	3,3
Universitet och högskolor	32 562	36 666	34 575	32 139	32 250	36 565	34 295	651	1,9
Lantbruksuniversitetet	30 873	34 020	32 421	30 546	30 620	34 062	32 239	918	2,9
Skogsstyrelsen	29 771	30 598	30 338	27 945	29 588	30 541	30 233	635	2,1
Trafikverket	35 280	37 961	37 029	34 888	35 169	37 929	36 944	-71	-0,2
Arbetsförmedlingen	29 345	30 905	29 904	28 714	29 237	30 901	29 804	-15	-0,1
Övriga myndigheter	34 623	37 600	35 881	31 063	34 075	37 312	35 390	884	2,6
FÖRSVARET	30 805	31 753	31 571	29 473	30 776	31 696	31 516	154	0,5
ÖVR STATLIGT LÖNE- REGLERAD VERKSAMHET	33 745	32 384	33 171	26 061	31 918	31 616	31 799	677	2,2

Förändringssiffrorna är baserade på skillnader mellan de definitiva lönerna 2011 och de definitiva lönerna 2012.

The percentage changes are based on differences between the definitive salaries in 2011 and the definitive salaries in 2012.

### 3. Statlig sektor – genomsnittlig månadslön för månadsavlönade fördelad efter näringsgren, juli 2013

#### 3. Governmental sector – average monthly salary for monthly paid by industry sector, July 2013

Näringsgren/SNI 2007	Genomsnittlig månadslön, kronor							Förändring från föregående år	
	Heltidstjänstgörande			Deltids-tjänstgörande	Hel- och deltidstjänstgörande			Kronor	Procent
	Kvinnor	Män	Totalt	Totalt	Kvinnor	Män	Totalt		
TOTALT	32 057	34 400	33 234	31 171	31 821	34 404	33 077	775	2,4
K Finans- och försäkringsverksamhet	31 111	33 836	32 127	29 772	30 918	33 796	31 951	876	2,8
L Fastighetsverksamhet	35 793	34 655	34 983	32 051	35 402	34 601	34 843	931	2,7
M Juridik, ekonomi, vetenskap och teknik	34 902	39 848	37 658	33 836	34 246	39 900	37 277	934	2,6
N Uthyrning, fastighetservice m.m.	30 170	31 658	30 694	29 563	30 080	31 638	30 609	805	2,7
O Offentlig förvaltning och försvar;									
obl. socialförsäkring	31 748	33 612	32 718	30 554	31 540	33 626	32 592	740	2,3
84.1 Offentlig förvaltning	34 050	37 447	35 518	32 275	33 767	37 396	35 282	989	2,9
84.2 Offentliga tjänster	30 314	31 766	31 233	29 960	30 196	31 782	31 182	504	1,6
84.3 Obligatorisk socialförsäkring	28 331	31 960	29 273	26 331	28 069	31 927	29 003	786	2,8
P Utbildning	33 312	37 166	35 181	32 718	32 980	37 088	34 905	827	2,4
85.2 Grundskoleutbildning	31 327	32 686	31 664	27 840	30 758	32 007	31 052	1 179	3,9
85.4 Eftergymnasial utbildning	33 365	37 207	35 245	32 853	33 042	37 137	34 979	815	2,4
Q Vård och omsorg	29 646	28 835	29 215	26 992	29 130	28 578	28 844	887	3,2
R Kultur, nöje och fritid	32 207	33 129	32 636	27 227	31 382	32 591	31 916	1 017	3,3

Förändringssiffrorna är baserade på skillnader mellan de definitiva lönerna 2012 och de preliminära lönerna 2013.

2) Förändringssiffran är påverkad av strukturella förändringar eller näringsgrensförändringar.

*The percentage changes are based on differences between the definitive salaries in 2012 and the preliminary salaries in 2013.*

*1) The percentage change is affected by structural changes or by changes of industry sector.*

#### 4. Statlig sektor – genomsnittlig månadslön för månadsavlönade, utveckling fr.o.m. juli 2011 t.o.m. juli 2013

4. Governmental sector – average monthly salary for monthly paid, from July 2011 to July 2013

Mätmånad	Genomsnittlig månadslön, kronor			Förändring från föregående år, procent		
	preliminär	preliminär+retro	definitiv	preliminär mot preliminär	preliminär+retro mot definitiv	definitiv mot definitiv
jul-11	31 450	–	31 710	1,4	–	2,0
aug-11	31 370	–	31 620	1,4	–	2,0
sep-11	31 550	–	31 790	1,4	–	2,0
okt-11	31 750	–	32 440	1,8	–	2,4
nov-11	31 870	–	32 470	2,0	–	2,2
dec-11	32 030	–	32 500	2,4	–	2,2
jan-12	32 140	–	32 580	2,6	–	1,9
feb-12	32 230	–	32 570	2,9	–	1,8
mar-12	32 260	–	32 520	3,2	–	1,9
apr-12	32 400	–	32 580	3,4	–	2,0
maj-12	32 510	–	32 620	3,3	–	2,0
jun-12	32 400	–	32 480	2,8	–	2,0
jul-12	32 210	–	32 300	2,4	–	1,9
aug-12	32 160	32 250	–	2,5	2,0	–
sep-12	32 380	32 460	–	2,6	2,1	–
okt-12	32 520	33 180	–	2,4	2,3	–
nov-12	32 570	33 190	–	2,2	2,2	–
dec-12	32 710	33 190	–	2,1	2,1	–
jan-13	32 890	33 300	–	2,3	2,2	–
feb-13	32 940	33 240	–	2,2	2,1	–
mar-13	33 010	33 200	–	2,3	2,1	–
apr-13	33 230	33 410	–	2,6	2,5	–
maj-13	33 240	33 330	–	2,2	2,2	–
jun-13	33 230	33 260	–	2,6	2,4	–
jul-13	33 080	33 080	–	2,7	2,4	–



**5. Statlig sektor – antal sysselsatta fördelade efter myndighet, juli 2013**

## 5. Governmental sector – number of employees by authority, July 2013

Myndighet	Antal					Förändring från föregående år	Heltidspersoner	
	Samtliga	Heltids-tjänstgörande		Deltids-tjänstgörande			Antal	Därav kvinnor, procent
		Kvinnor	Män	Kvinnor	Män			
TOTALT	238 263	96 782	97 945	25 627	17 909	3 108	215 261	51,2
HELSTATLIG VERKSAMHET	237 841	96 624	97 839	25 519	17 859	3 106	214 929	51,2
CIVILFÖRVALTNINGEN	212 684	91 660	78 802	25 105	17 117	2 273	190 363	55,1
Justitiedepartementet	54 222	22 493	25 261	3 382	3 086	1 150	50 876	48,2
Polisväsendet	29 514	10 074	15 489	1 764	2 187	475	27 322	40,6
Domstolsväsendet	6 376	3 968	1 738	512	158	15	6 159	70,3
Kriminalvården	11 044	4 362	5 622	616	444	136	10 475	44,8
Migrationsverket	4 015	2 309	1 365	238	103	610	3 882	63,5
Utrikesdepartementet	2 165	1 128	667	307	63	-42	1 935	64,1
Försvarsdepartementet	182	75	82	10	15	29	163	48,5
Socialdepartementet	30 440	16 044	8 775	3 775	1 846	385	28 120	65,6
Försäkringskassan	12 616	8 117	2 781	1 486	232	-31	12 088	76,0
Länsstyrelserna	5 294	2 662	1 815	588	229	156	5 033	61,0
Finansdepartementet	18 264	9 546	6 309	1 835	574	-55	17 531	62,0
Skatteverket	10 431	5 770	3 356	1 072	233	-172	10 106	65,1
Kronofogdemyndigheten	2 188	1 324	694	137	33	72	2 142	66,6
Tullverket	2 027	831	966	133	97	-46	1 955	47,3
Utbildningsdepartementet	69 197	24 747	22 908	12 023	9 519	889	56 239	53,2
Universitet och högskolor	65 005	22 380	21 750	11 538	9 337	878	52 326	52,1
Landsbygdsdepartementet	7 664	3 372	2 783	987	522	-103	6 896	56,5
Lantbruksuniversitetet	3 706	1 415	1 383	545	363	-168	3 175	52,2
Skogsstyrelsen	938	297	568	32	41	10	912	34,8
Miljödepartementet	2 186	957	868	174	187	10	1 998	53,3
Näringsdepartementet	11 842	4 570	5 969	718	585	149	11 283	44,5
Trafikverket	6 747	2 044	3 899	372	432	45	6 360	35,4
Kulturdepartementet	3 131	1 169	960	643	359	-2	2 538	57,1
Arbetsmarknadsdepartementet	13 391	7 559	4 220	1 251	361	-137	12 782	65,4
Arbetsförmedlingen	12 265	6 942	3 804	1 201	318	-173	11 717	65,9
FÖRSVARET	24 113	4 431	18 646	332	704	834	23 569	19,6
RIKSDAGENS VERK	1 044	533	391	82	38	-1	998	58,8
ÖVR STATLIGT LÖNEREGLERAD VERKSAMHET	422	158	106	108	50	2	332	61,7

**6. Statlig sektor – antal sysselsatta fördelade efter län, juli 2013**

## 6. Governmental sector – number of employees by county, July 2013

Län	Antal					Förändring från föregående år	Heltidspersoner	
	Samtliga	Heltids- tjänstgörande		Deltids- tjänstgörande			Antal	Därav kvinnor, procent
		Kvinnor	Män	Kvinnor	Män			
TOTALT	238 263	96 782	97 945	25 627	17 909	3 108	215 261	51,2
Stockholm	70 531	29 935	28 168	7 367	5 061	825	63 697	52,7
Uppsala	16 243	6 005	6 485	2 114	1 639	351	14 142	49,8
Södermanland	4 178	1 860	1 626	406	286	-41	3 851	54,6
Östergötland	12 715	4 891	5 406	1 412	1 006	190	11 454	49,6
Jönköping	5 939	2 578	2 342	620	399	155	5 472	54,2
Kronoberg	3 288	1 205	1 140	552	391	103	2 759	53,8
Kalmar	3 390	1 513	1 374	349	154	-58	3 188	54,5
Gotland	1 558	727	648	109	74	-93	1 487	54,1
Blekinge	4 920	1 465	2 951	289	215	-105	4 685	35,1
Skåne	27 339	10 373	10 906	3 586	2 474	538	24 008	50,7
Halland	3 979	1 354	1 968	435	222	25	3 706	44,1
Västra Götaland	30 928	12 421	13 025	3 286	2 196	453	28 212	50,5
Värmland	4 627	1 950	1 794	471	412	-29	4 149	53,2
Örebro	7 258	3 253	2 722	739	544	101	6 597	55,5
Västmanland	3 956	1 738	1 622	325	271	45	3 679	52,7
Dalarna	4 830	2 076	1 915	459	380	-8	4 398	53,3
Gävleborg	5 163	2 346	2 019	498	300	98	4 807	55,0
Västernorrland	6 493	3 023	2 645	573	252	-83	6 152	55,2
Jämtland	3 318	1 616	1 239	293	170	96	3 109	57,8
Västerbotten	8 912	3 414	3 375	1 206	917	90	7 633	51,4
Norrbottnen	8 698	3 039	4 575	538	546	455	8 076	40,9

**7. Statlig sektor – antal sysselsatta fördelade efter näringsgren, juli 2013**

## 7. Governmental sector – number of employees by industry sector, July 2013

Näringsgren/SNI 2007	Antal					Förändring från föregående år <sup>1</sup>	Heltidspersoner	
	Samtliga	Heltids-tjänstgörande		Deltids-tjänstgörande			Antal	Därav kvinnor, procent
		Kvinnor	Män	Kvinnor	Män			
TOTALT	238 263	96 782	97 945	25 627	17 909	3 108	215 261	51,2
K Finans- och försäkringsverksamhet	885	500	294	73	18	-49	859	64,4
L Fastighetsverksamhet	1 158	272	677	89	120	35	1 037	30,3
M Juridik, ekonomi, vetenskap och teknik	4 190	1 695	1 718	448	329	-29	3 847	51,4
N Uthyrning, fastighetservice m.m.	12 265	6 942	3 804	1 201	318	-173	11 717	65,9
O Offentlig förvaltning och försvar;								
obl. socialförsäkring	141 951	60 332	65 565	9 996	6 058	2 396	134 842	49,5
84.1 Offentlig förvaltning	56 641	27 837	21 377	5 067	2 360	1 180	53 641	57,9
84.2 Offentliga tjänster	71 712	23 797	41 135	3 321	3 459	1 298	68 165	37,8
84.3 Obligatorisk socialförsäkring	13 598	8 698	3 053	1 608	239	-82	13 035	75,6
P Utbildning	69 752	24 446	23 275	12 286	9 745	640	56 460	52,6
85.2 Grundskoleutbildning	1 086	640	207	198	41	-63	1 010	76,7
85.4 Eftergymnasial utbildning	68 666	23 806	23 068	12 088	9 704	703	55 449	52,2
Q Vård och omsorg	4 679	1 343	1 528	846	962	256	3 715	47,4
R Kultur, nöje och fritid	3 308	1 218	1 060	678	352	37	2 720	56,0

1) Näringsgrensändringar kan påverka siffrorna.

1) Changes of industry sector may affect the figures.

## Fakta om statistiken

---

### Inledning

Detta Statistiska meddelande (SM) ingår i den löpande konjunkturlöne-statistiken och avser löner och sysselsättning inom statlig sektor. Statistiken har producerats av Statistiska centralbyrån (SCB), på uppdrag av Medlingsinstitutet (MI), som från och med 2001 ansvarar för officiell statistik inom området. Syftet med undersökningen är att månatligen belysa löner och sysselsättning inom statlig sektor i termer av nivå och utveckling. SCB har sedan 1976 utfört en undersökning i varje kvartals mittmånad av sysselsättningen inom den statliga sektorn. Efter ett betänkande från 1987 års lönekommitté har SCB fått regeringens uppdrag att tillsammans med Konjunkturinstitutet (KI) utforma en kortperiodisk lönestatistik. Från och med februari 1991 utökades därför undersökningen till att även omfatta de anställdas löner. Det främsta syftet med den utökade undersökningen är att ge underlag för konjunkturbedömningar och för analys av kostnadsutvecklingen inom den statliga sektorn. Undersökningen är en totalundersökning och är från och med januari 2000 månatlig. Detta SM innehåller uppgifter för juli 2013.

### Detta omfattar statistiken

#### Objekt och population

Populationen består av sysselsatta inom statlig förvaltning, sysselsatta vid institutioner hänförliga till statlig sektor samt sysselsatta vid socialförsäkringsfonder. Undersökningspopulationen delas upp i sysselsättnings- respektive lönepopulation. I sysselsättningspopulationen ingår alla som var anställda med lön under mätmånaden. Undantagna är tjänstlediga som inte fick utbetald lön under mätmånaden och anställda i utlandet. I lönepopulationen ingår alla, förutom de undantagna i sysselsättningspopulationen, som var anställda med månadslön och med en sysselsättningsgrad på minst 40 procent och som fyllt 18 men inte 65 år.

#### Statistiska mått

Statistiken i undersökningen redovisas i form av genomsnittliga månadslöner samt antalet sysselsatta. I månadslönen ingår grundlön, fasta- samt rörliga lönetillägg. I tabeller och tablåer redovisas genomsnittlig månadslön för heltidstjänstgörande, deltidstjänstgörande samt hel- och deltidstjänstgörande. Den genomsnittliga månadslönen beräknas som summan av de anställdas månadslön dividerat med summan av deras tjänstgöringsomfattning. Den beräknade genomsnittliga månadslönen är alltså ett mått på den genomsnittliga ersättningen för en arbetsinsats motsvarande heltid under en månad. För både genomsnittlig månadslön och antal sysselsatta redovisas förändringen från motsvarande månad föregående år. Förändringssiffrorna är baserade på oavrundade uppgifter.

Efter tolv månader fastställs den slutliga genomsnittliga månadslönen. Det innebär att hänsyn tas till retroaktiva löneutbetalningar. De preliminära månadslönerna korrigeras med de retroaktiva lönebeloppen och de definitiva månadslönerna beräknas.

## **Variabler**

### **Genomsnittlig månadslön**

Med månadslön avses ersättning för månad innan avdrag gjorts, där grundlön, fasta samt rörliga lönetillägg ingår. Övertidstillägg, traktamentsersättningar samt jour- och beredskapstillägg ingår inte i den genomsnittliga månadslönen.

### **Antal sysselsatta**

Som sysselsatt räknas den som fått lön utbetald under mät månaden oberoende av tjänstgöringens omfattning eller anställningstidens längd och där lönen inte består av enbart tillägg eller retroaktiv lön.

### **Heltid/deltid**

Som heltidstjänstgörande betraktas den som har en tjänstgöringsomfattning på 100 procent och som deltidstjänstgörande räknas den som har en tjänstgöringsomfattning på mindre än 100 procent.

### **Antal heltidspersoner**

Antal heltidspersoner i en redovisningsgrupp beräknas som summan av tjänstgöringens omfattning dividerat med 100 för de anställningar som tillhör redovisningsgruppen i undersökningsmaterialet.

### **Kön**

Kvinna eller man.

### **Myndighet**

Myndigheterna redovisas enligt SCB:s myndighetsregister.

### **Län**

Med län avses i normalfallet individens tjänsteställe. Länsindelningen följer den regionala indelningen för år 2013.

### **Näringsgren**

Näringsgren redovisas enligt Standard för svensk näringsgrensindelning 2007, SNI 2007. Denna standard har som bas EU:s reviderade näringsgrensstandard, NACE Rev.2 (NACE = Nomenclature Générale des Activités Economiques dans les Communautés Européennes).

### **Redovisningsgrupper**

I SM-statistiken sker indelning på myndigheter, län, näringsgren (SNI 2007), kön och hel- respektive deltidstjänstgörande. Specialbearbetning kan göras på en finare redovisningsnivå eftersom materialet är totalräknat.

## **Så görs statistiken**

Uppgifterna samlas in från olika administrativa datalönesystem. Det insamlade materialet genomgår en manuell och maskinell redigering i syfte att kontrollera uppgifternas rimlighet. För respektive myndighet jämförs uppgifterna mot de inkomna uppgifterna föregående månad. Vid tveksamheter tas kontakt med myndigheten för att få en bekräftelse på att uppgifterna är korrekta eller för att justera eventuella felaktigheter.

## **Statistikens tillförlitlighet**

### **Bortfall**

Bortfall utgörs av icke inrapporterade anställda. Utöver dessa finns det några myndigheter och främst stiftelser eller institutioner som inte har lönesystem som klarar av att leverera de efterfrågade statistikuppgifterna. Dessa uppskattas bestå av cirka 2 900 personer, vilket motsvarar cirka 1,3 procent.

## Täckning

Vid uppdelning mellan olika sektorer uppstår ibland tveksamheter om vilken sektor en enhet ska tillhöra. Vissa mindre enheter kan då ”ramla mellan stolarna”.

## Bra att veta

### Spridningsformer

Undersökningen presenteras huvudsakligen i detta Statistiska meddelande samt i de statistiska databaserna [www.scb.se/Statistikdatabasen](http://www.scb.se/Statistikdatabasen).

### Jämförbarhet över tiden

Tidigare har alla, förutom helt tjänstlediga och utlandsanställda, som var anställda med lön och som var mellan 18 och 64 år ingått i löneberäkningarna. Från januari 2012 avgränsas lönepopulationen ytterligare genom att endast månadsavlönade med en tjänstgöringsomfattning på minst 40 procent ingår. Distriktsveterinärer vid Jordbruksverket samt förtroendeläkare vid Försäkringskassan exkluderas också. Ändringen innebär en minskning av lönepopulationen med ca 9 procent. Sysselsättningspopulationen är oförändrad.

Från juli 2011 upphörde Fiskeriverket. Verksamheten övergick till Havs- och vattenmyndigheten samt till Sveriges lantbruksuniversitet.

### Primärmaterial

Uppgifterna är sekretesskyddade varför uppgifterna om enskilda individer inte lämnas ut till någon annan än individen själv. I undantagsfall efter särskild prövning kan forskare få tillgång till avidentifierat individmaterial för egna bearbetningar. Avidentifieringen görs då så att enskilda individer inte kan urskiljas.

### Annan statistik

SCB producerar även motsvarande konjunkturstatistik för privat sektor samt för kommuner och landsting. Detta redovisas bland annat i Statistiska meddelanden för respektive undersökning. Löneuppgifter för den statliga sektorn redovisas också på årsbasis. Arbetskraftsundersökningarna (AKU) ger statistik över sysselsättningen för hela ekonomin. Det finns även en företagsbaserad kvartalsstatistik över sysselsättning för hela arbetsmarknaden (KS). Ovanstående undersökningar publiceras också i statistiska meddelanden serie AM.

På SCB:s webbplats [www.scb.se](http://www.scb.se) finns för varje produkt en flik benämnd ”Dokumentation”. Där finns beskrivning och dokumentation av statistiken tillgänglig.

## In English

---

### Summary

The average monthly salary for salaried employees in the governmental sector was SEK 33 080 in July 2013. Since July 2012, the monthly salary has increased by an average of 2.4 percent. For women the salaries increased by an average of 3.1 percent and for men the salaries increased by an average of 1.8 percent.

In July 2013 a total of about 238 260 persons were employed in the governmental sector, 3 110 more than July 2012. About 122 410 of these employees were women and 115 850 were men.

The population consists of employees with state-regulated wages or salaries at all government authorities, government ministries, public utilities and national insurance offices. The target population is divided into employment population and salary population.

In previous salary calculations, all employees, except those on leave of absence and expatriate employees, aged between 18 and 64 years, were included. From January 2012 the wage population was delimited further, by only include the monthly paid with an extent of employment on at least 40 percent. District Veterinarians at the Board of Agriculture and the medical officer at The Swedish Social Insurance Agency are excluded as well. The employment population is unchanged.

Since 1976 Statistics Sweden (SCB) has collected data for the middle of the month of each quarter on employment in the governmental sector. The data are used mainly in producing various employment estimates and forecasts for use in the national budgets and long-range forecasts.

After a report from the Wages and Salaries Committee in 1987, Statistics Sweden and the National Institute of Economic Research received a government commission to develop short-term statistics on wages and salaries. In February 1991 the survey expanded to include also the wages and salaries paid to employees. The main aim of the expanded survey is to provide a basis for estimations of economic trends and for analyses of cost trends in the governmental sector. Since 2001, the survey is carried out by Statistics Sweden at the request of the National Mediation Office. Since January 2000 the survey has been conducted on a monthly basis.

### List of tables

1. Governmental sector – average monthly salary for monthly paid, by authority, July 2013	5
2. Governmental sector – definitive average monthly salary for monthly paid, including retroactive salary, by authority, July 2012	6
3. Governmental sector – average monthly salary for monthly paid by industry sector, July 2013	7
4. Governmental sector – average monthly salary for monthly paid, from July 2011 to July 2013	8
5. Governmental sector – number of employees by authority, July 2013	9
6. Governmental sector – number of employees by county, July 2013	10
7. Governmental sector – number of employees by industry sector, July 2013	11

## List of terms

antal	number
Arbetsmarknadsdepartementet	Ministry of Employment
civilförvaltningen	Civil service
definitiv	definitive
deltidstjänstgörande	part-time employees
Finansdepartementet	Ministry of Finance
Försvarsdepartementet	Ministry of Defence
försvaret	Defence Organization
heltidstjänstgörande	full-time employees
Justitiedepartementet	Ministry of Justice
Kulturdepartementet	Ministry of Culture
Landsbygdsdepartementet	Ministry for Rural Affairs
län	county
Miljödepartementet	Ministry of the Environment
myndighet	authority
månadslön	monthly salary
män	male
Näringsdepartementet	Ministry of Enterprise, Energy and Communications
näringsgren	industry sector
heltidspersoner	full-time equivalents
Riksdagens verk	The Parliament Agencies
samtliga	total, all
Socialdepartementet	Ministry of Health and Social Affairs
statlig sektor	governmental sector
statlig verksamhet	government activity
summa	sum
sysselsatta	employees
Utbildningsdepartementet	Ministry of Education and Research
Utrikesdepartementet	Ministry for Foreign Affairs
totalt	total
övrig statligt lönereglerad verksamhet	state-subsidized activity